



غرفة العمليات الوطنية لإدارة الكوارث  
تقرير يومي حول COVID-19

وقت صدور التقرير: 18:30

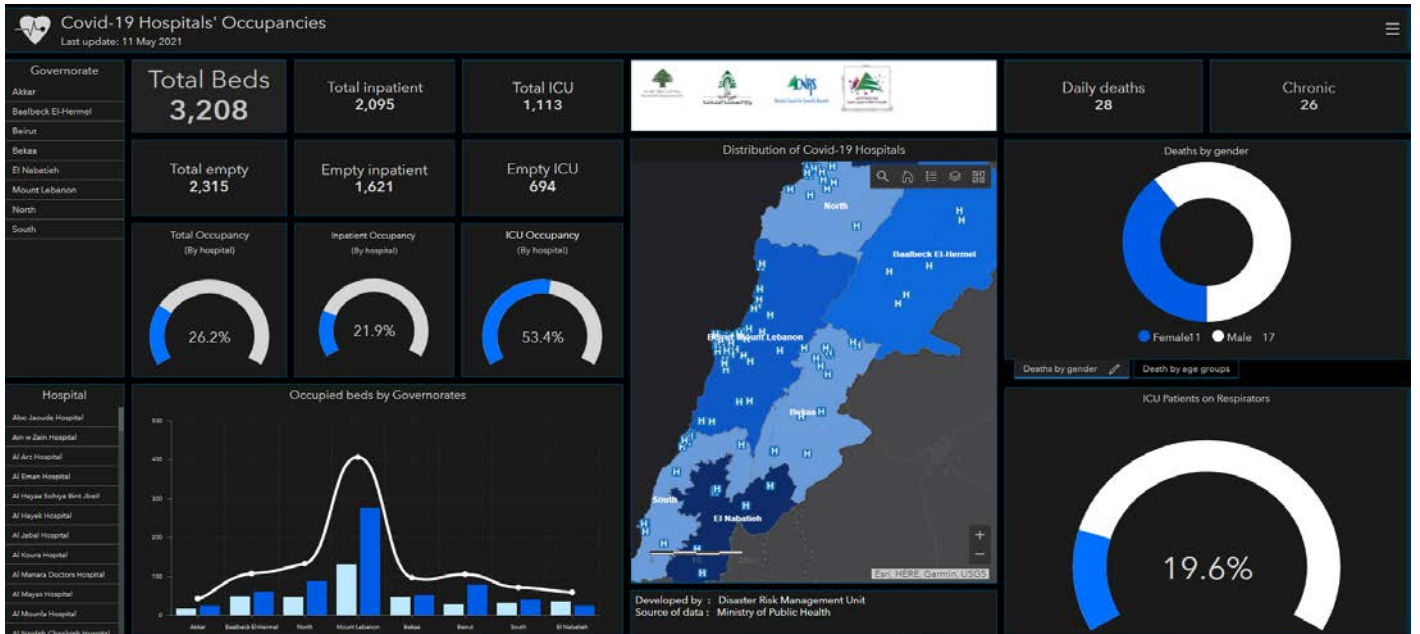
تقرير رقم: 414

التاريخ: الإثنين 17 أيار 2021  
(المعلومات الواردة في التقرير عن يومي السبت والأحد)

الحالت	السبت	الأحد	تراكمي	أسرة كوفيد 19	نسبت	الأحد
عددالحالت في لبنان	307	201	535,954	عددالحالت في المستشفيات	630	577
عددالحالت المحلية	304	195	530,528	عددالحالت في العناية الفائقة	343	323
عددالحالت الوافدة	3	6	5,426	عددالحالت مع تنفس اصطناعي	106	99
عددالحالت الوفاة	18	11	7631	الفحوصات	نسبت	الأحد
عددالحالت في القطاع الصحي	0	0	2,697	العدد التراكمي	12,336	10,927
<b>التلقيح ضد كوفيد-19</b> <b>المسجلين</b> <b>جرعة أولى</b> <b>جرعة ثانية</b>	<b>يوم أمس</b> <b>تراكمي</b> <b>النسبة (من عدد السكان)</b>	<b>لبنان مقارنة بالعالم</b> <b>الواقع اللبناني في</b>	 	عدد الفحوصات المحلية	6,985	5,971
				عدد الفحوصات على الحدود	5,351	4,678
				عدد الفحوصات الإجمالي في لبنان	4,197,836	4,197,836
				عدد حالات الشفاء التراكمي	500,872	500,872
عدد حالات الشفاء التراكمي	375,219	375,219	3,399,355	عدد حالات الشفاء التراكمي	32	32
عدد حالات الشفاء التراكمي	190,459	190,459	142,702,164	نسبة إيجابية الفحوصات لكل مئة فحص خلال الـ 14 يوم الماضية	6%	6%
عدد الوفيات	7,631	7,631	3,399,355	نسبة إيجابية الفحوصات لكل مئة فحص خلال الـ 14 يوم الماضية	6%	6%
نسبة الوفيات	1.42%	1.42%	2.07%	نسبة إيجابية الفحوصات لكل مئة فحص خلال الـ 14 يوم الماضية	6%	6%
عدد حالات الشفاء	500,872	500,872	142,702,164	نسبة إيجابية الفحوصات لكل مئة فحص خلال الـ 14 يوم الماضية	6%	6%

المراجع: المعلومات الصادرة عن وزارة الصحة العامة

عدد الأسرة المتوافرة للمصابين بفيروس كورونا ونسبة الإشغال (خلال الـ 24 ساعة المنصرمة)



للاطلاع يومياً على كافة تفاصيل توزع الأسرة المتوافرة لمرضى كوفيد-19 في مختلف المحافظات حسب المستشفيات:  
عبر الكمبيوتر: <https://bit.ly/DRM-HospitalsOccupancy-PC>  
عبر الهاتف: <https://bit.ly/DRM-HospitalsOccupancy-Mobile>

المراجع: المعلومات الصادرة عن وزارة الصحة العامة

يمكن الاطلاع على التقرير وكافة التعاميم الرسمية الصادرة على الرابط: <http://drm.pcm.gov.lb>

أو عبر وسائل التواصل الاجتماعي @DRM\_Lebanon

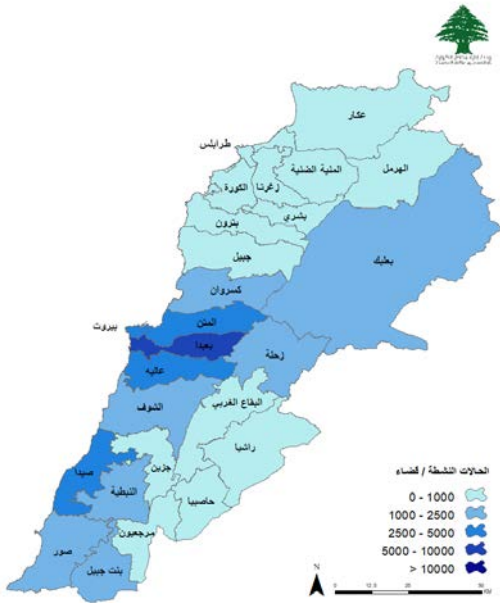
توزع الحالات حسب البلدات خلال الـ 48 ساعة المنصرمة

بيروت	67	بعدا	48	المتن	85	الشوف	15	صيدا	36	كسروان	20
الروشه	1	الشيح	3	برج حمّود	3	الدامور	1	الوسطاني	1	كسليك	1
الحمرا	3	الجنح	1	سن الفيل	2	الناعمه	1	القديمة	14	ذوق مكابيل	2
عين التينة	5	الاوزاعي	1	جديدة المتن	7	برجا	1	حارة صيدا	2	ذوق مصبح	3
المصيطبة	2	بنر حسن	2	البوشرية	1	الديبة	1	عين الحلوة	3	ساحل علما	1
تلة الخياط	2	محطة صفير	1	سد البوشرية	1	دوير الحارة	1	بقسطا	1	البوار	2
الظريف	4	الغبيري	2	السبتيه	1	جدرا	3	غازية	2	عجلتون	1
المزرعة	4	عين الرمانة	4	الدكوانة	14	الوردانيه	1	خراب	1	بلونة	1
برج أبي حيدر	3	حارة حريك	4	أنطلياس	1	جون	2	غسانية	1	السهيلة	1
البسطا الفوقا	3	برج البراجنة	7	النقاش	2	كفر حيم	2	بيسارية	2	جعيتا	1
الطريق الجديدة	13	المريجة	2	الزلقا	2	الجاهلية	1	كوثرية السيد	1	غزير	1
رأس النبع	2	تحويطة الغدير	1	بياقوت	2	قيد التحقق	1	تفاحتا	1	كفر حباب	1
البسطا التحتا	2	بعدا	4	الضبية	4	عاليه	36	قيد التحقق	4	عشقوت	1
الجميزة	1	الحازمية	1	المنصورية	4	شويات العمرسية	2	صور	35	كفر ذيبان	1
مار مخايل النهر	2	الفياضية	1	الغفار	12	حي السلم	2	صور	4	فاريا	3
الرميل	3	مار تقلا	2	الرابيه	1	شويات القبة	1	برج الشمالي	2	جبيل	2
الأشرفية	7	الحدث	4	بيت الشعار	3	شويات الامراء	6	جويا	1	حالات	1
قيد التحقق	10	سقي الحدث	1	مزرعة يشوع	3	عرمون	6	مجادل	2	قيد التحقق	1
النبطية	45	الجمهور	1	بكفيا	3	بشامون	4	عينيت	1	طرابلس	4
نبطية التحتا	1	وادي شحرور العليا	2	مار بطرس كرم التين	1	عاليه	7	معركة	4	الزيتون	2
كفر رمان	4	الهلالية	1	بيت شباب	2	الكحالة	4	صديقين	1	القبة	2
شوكين	1	القصيبة	1	عين الخروبة	1	بحمود الضيعة	2	بازورية	4	الكورة	3
حبوش	2	زندوقة	1	برمانا	5	صوفر	1	طير دبه	3	أميون	2
كفور	2	فالوغا	1	الرويسة	1	قيد التحقق	1	شهابية	6	كفر عفا	1
عين قانا	1	زحلة	20	بعبدات	1	بنت جبيل	39	شحور	1	زغرتا	2
عرب صالحيم	3	الميدان	1	بيت مري	1	بنت جبيل	3	كنيسة	1	كفر ياشيت	2
زفتا	1	المعلقة	1	المونتفردي	1	عيترون	1	حلوسية	1	البترون	4
دير الزهراني	3	حوش الامراء	5	ضهر الصوان	1	عيتا الشعب	1	بدياس	1	البترون	3
شرفية	3	مار الياس	2	المروج	1	تبنين	1	شعيتية	1	شكا	1
تول	1	حزرتا	1	قعقور	1	سلطانية	1	شمع	1	عكار	6
نميرية	1	شتورا	2	بتغرين	3	عيتا الجبل	1	قيد التحقق	1	العريضة	2
حاروف	4	مكسة	2	البقاع الغربي	2	شقرا	3	مرجعون	20	تليل	1
دوير	1	تعلبايا	1	كامد اللوز	1	حداتا	5	مرجعون	1	القيبات	1
جبشيت	1	قب الياس	2	يحمز	1	خربة سلم	1	بلاط	1	أكروم	1
ميفدون	3	مريجات	1	بعلبك	7	حاريص	1	خيام	5	قيد التحقق	1
عبا	1	مجدل عنجر	2	بعلبك	4	كفر دونين	2	حولا	1	قيد التحقق	12
قعقية الجسر	1	المنيه الضنيه	3	عين بورضاي	1	كونين	1	ميس الجبل	4		
كفر صير	2	المنيه	1	اللوبة	1	كفرا	2	قنطرة	1		
يحمز	1	سير الضنية	1	تمنين التحتا	1	برج فلويه	4	مجدل سلم	3		
صير الغربية	1	مركبتا	1			صربين	2	صوانة	2		
قيد التحقق	7					ياطر	1	بليدا	2		
						قيد التحقق	9				

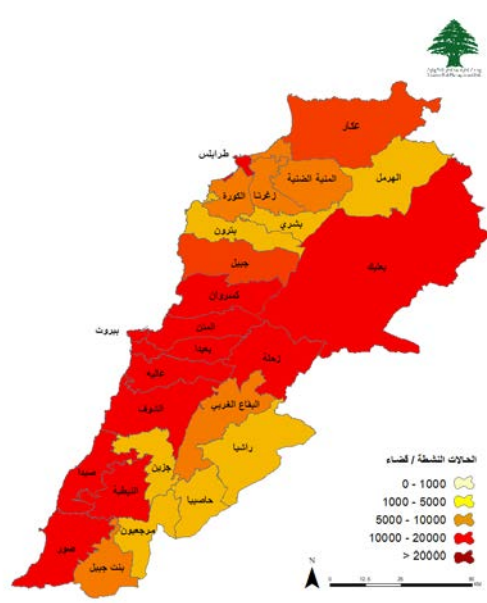
المرجع: المعلومات الصادرة عن وزارة الصحة العامة

### توزع الحالات الإيجابية والحالات النشطة

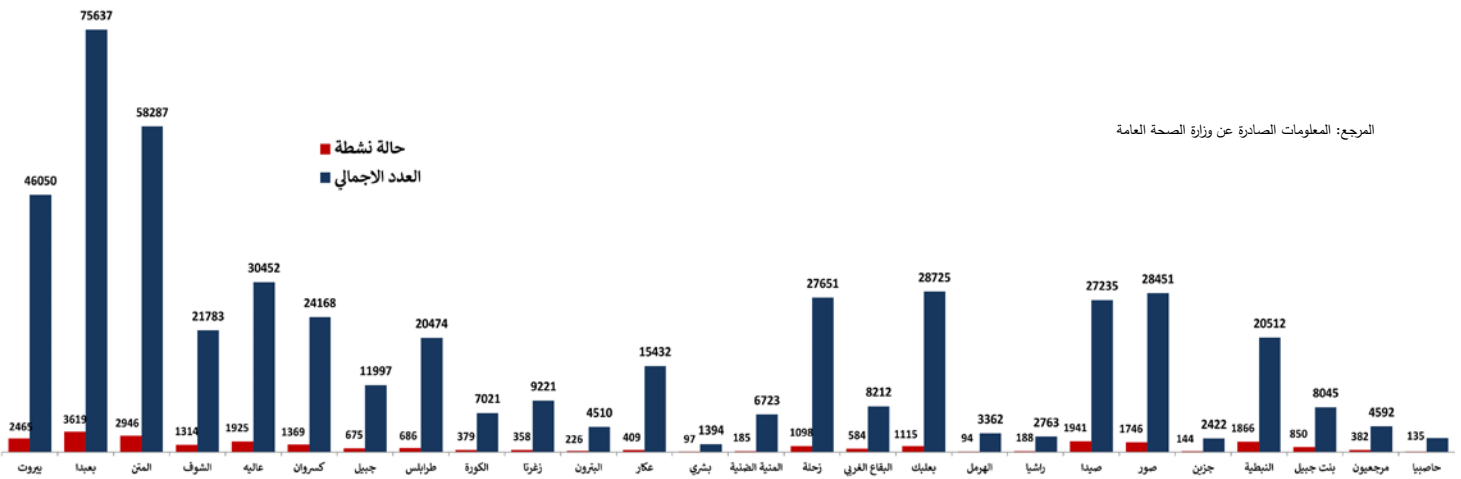
توزع الحالات النشطة



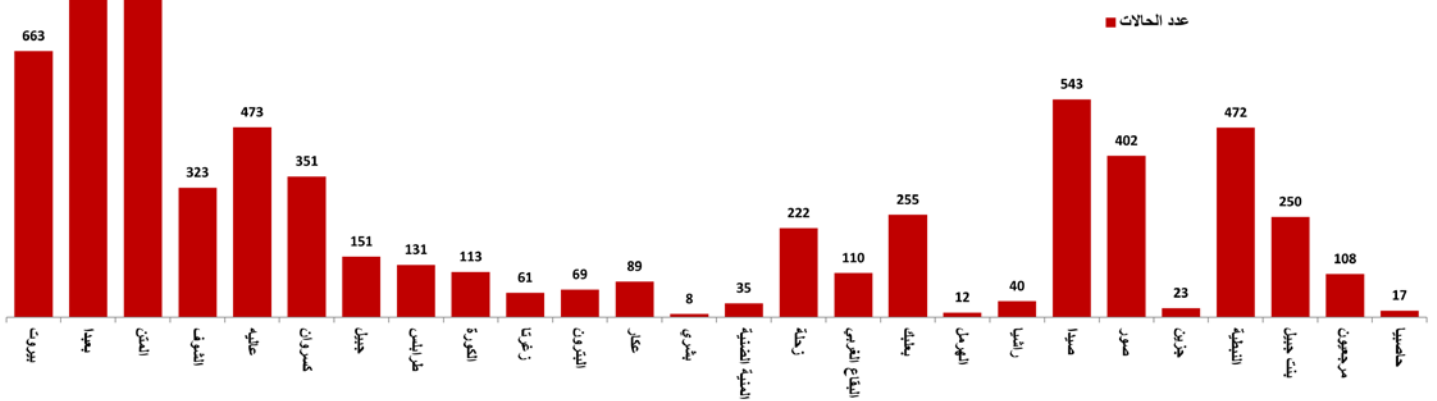
توزع الحالات الإجمالية



### توزع الحالات التراكمية حسب الأفضية

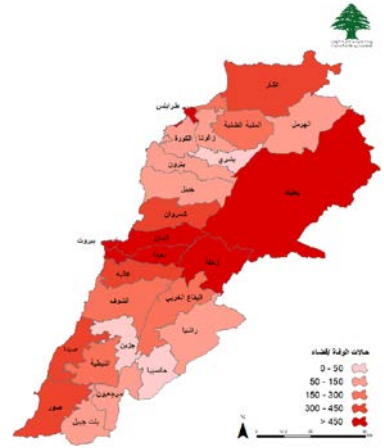
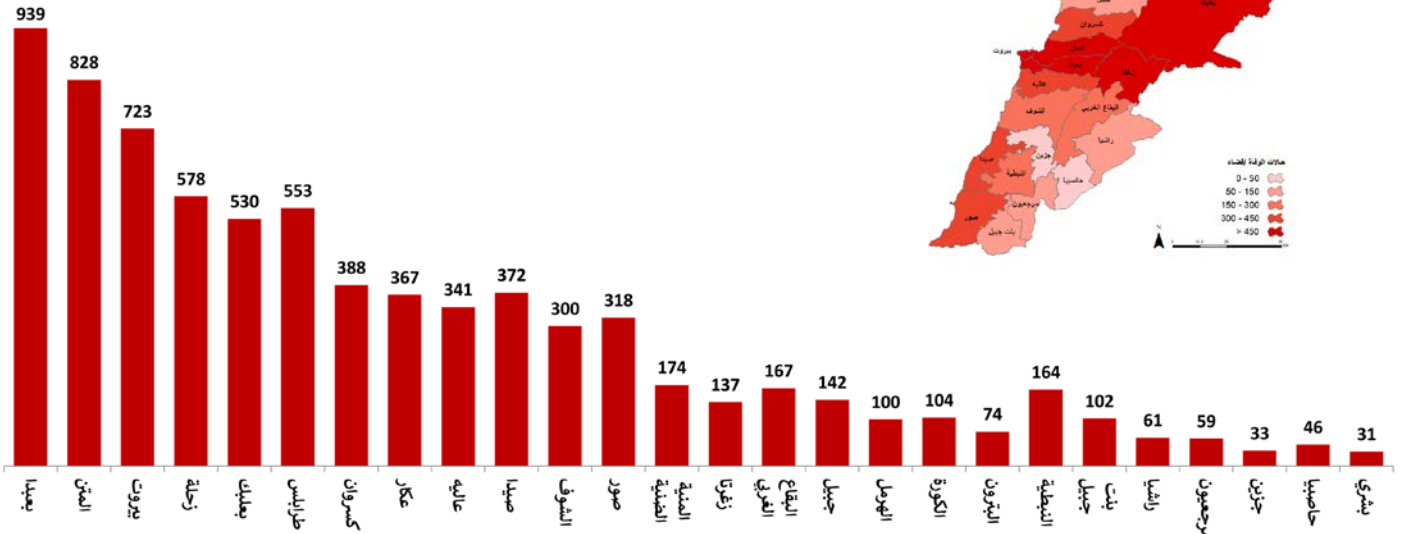


### عدد الحالات الإيجابية خلال الـ 14 يوم الماضية حسب الأفضية



المرجع: المعلومات الصادرة عن وزارة الصحة العامة

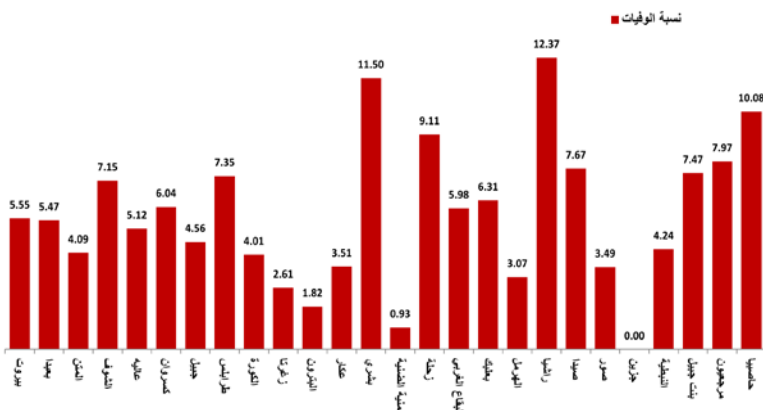
## توزع حالات الوفاة



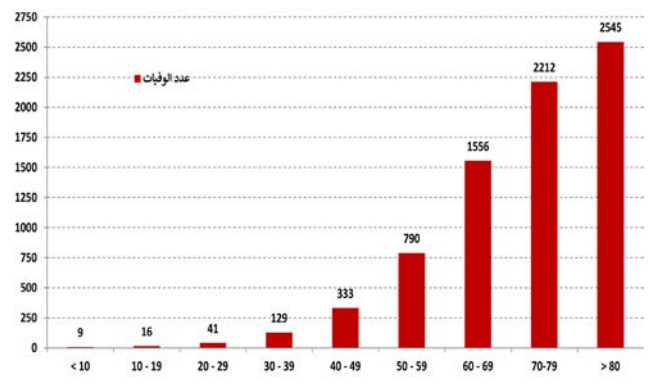
## توزع حالات الوفاة حسب المستشفيات ومنطقة السكن

وجود امراض مزمنة	العمر	الجنس	السكن	المستشفى	#	وجود امراض مزمنة	العمر	الجنس	السكن	المستشفى	#
2021/05/17						2021/05/16					
نعم	44	أنثى	بيعنا	سان جورج الحدث	1	نعم	41	ذكر	طرابلس	المظلوم	1
نعم	56	أنثى	بيروت	المقاصد	2	كلا	46	أنثى	الكورة	السلام	2
نعم	66	ذكر	الشوف	سان جورج الحدث	3	نعم	53	ذكر	بيعنا	سان جورج الحدث	3
نعم	67	ذكر	بيروت	بهمن	4	نعم	55	ذكر	صور	جول عامل	4
نعم	69	أنثى	بيروت	الجامعة الأمريكية	5	نعم	61	ذكر	طرابلس	طرابلس الحكومي	5
نعم	69	ذكر	عكار	العسكري	6	نعم	67	أنثى	المتن	مار جاووجيوس - الروم	6
نعم	69	ذكر	صور	حيرام	7	نعم	69	أنثى	بعلبك	بعلبك الحكومي	7
نعم	72	أنثى	زغرتا	سيدة المعونات	8	نعم	71	أنثى	زحلة	تعنايل	8
نعم	74	أنثى	بيعنا	سان جورج الحدث	9	نعم	71	ذكر	طرابلس	المظلوم	9
نعم	74	ذكر	طرابلس	النييني	10	نعم	73	ذكر	عكار	الإسلامي	10
نعم	83	ذكر	بيروت	المقاصد	11	كلا	75	ذكر	حاصبيا	راشيا الحكومي	11
						نعم	76	أنثى	المتن	هارون	12
						نعم	76	ذكر	بيعنا	مار جاووجيوس - الروم	13
						نعم	80	أنثى	بيعنا	الجيل	14
						نعم	80	ذكر	بنت جبيل	بنت جبيل الحكومي	15
						نعم	81	ذكر	بيعنا	صيران	16
						نعم	81	ذكر	طرابلس	المنلا	17
						نعم	96	أنثى	المتن	الشرق الأوسط	18

## نسبة الوفيات خلال الـ 14 يوم المنصرمة حسب الأفضية



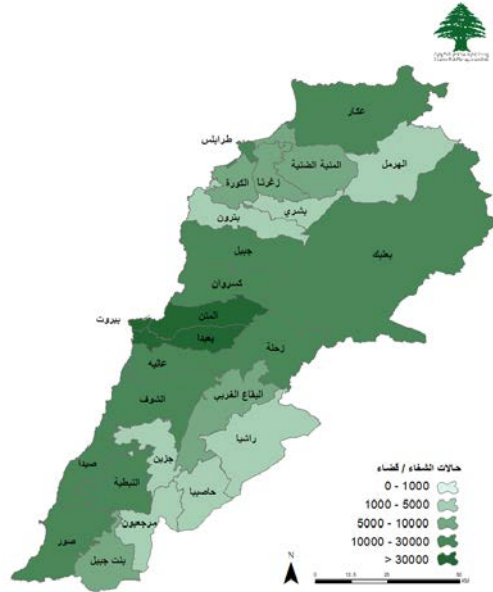
## توزع حالات الوفاة حسب الفئة العمرية



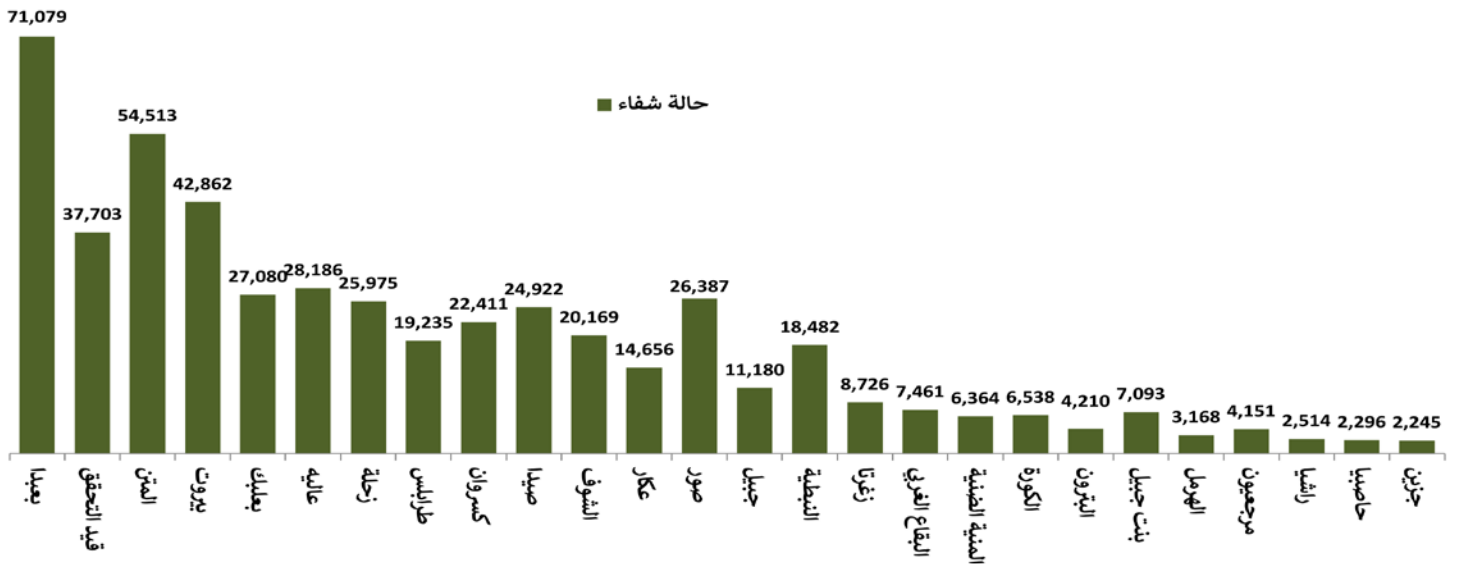
المراجع: المعلومات الصادرة عن وزارة الصحة العامة

يمكن الاطلاع على التقرير وكافة التفاصيل الرسمية الصادرة على الرابط: <http://drm.pcm.gov.lb>

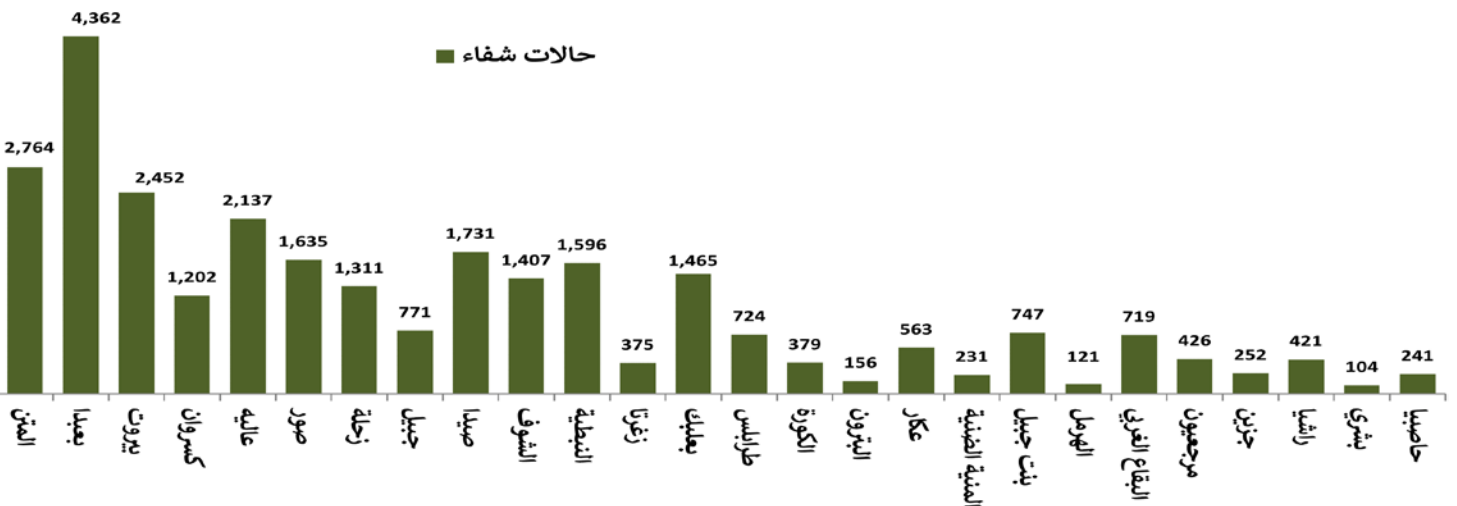
## توزع حالات الشفاء



## توزع حالات الشفاء التراكمية حسب الأفضية



## عدد حالات الشفاء خلال الـ 14 يوم المنصرمة حسب الأفضية



المرجع: المعلومات الصادرة عن وزارة الصحة العامة

يمكن الاطلاع على التقرير وكافة التعاميم الرسمية الصادرة على الرابط: <http://drm.pcm.gov.lb>

متابعة طلبات تنقل المواطنين خلال فترة الإغلاق الكامل وفق آلية طلب الأذونات

عدد الساعات المسموح Time Limit	الخيارات المتاحة Options	الرمز Code
1	فرن	1
2	صينلية	2
3	حياة طبية أو مختبر طبي	3
4	مستشفى	4
5	صينلية زراعية وبيطرية	5
6	حجرات بيطرية	6
7	شراء صحفية أو مطبخ أو مركز التوزيع	7
8	مكتب صيرفة وتحويل أموال	8
9	شركة شحن وتخليص بضائع	9
10	تأمين / ضمان اجتماعي / تمويلية موظفي التولدة / مؤسسات صناعية	10
11	محطة شحن وقود	11
12	مركز طلب تأجير أو نقل محمّدة لدى السلطات الأجنبية في لبنان	12
13	محطة وشركة تعبئة وتوزيع الغاز	13
14	المتنزهات، استكمال مسافر	14
15	تخليص مسافر	15
16	لبنان وشقق مطروحة	16
17	مركز أمن لبنان	17
	غير ذلك، حدد	

**إبراز الإذن للقوى الأمنية**



**التأكد من الحصول على الموافقة**



**ملء الاستمارة عبر الموقع الإلكتروني covid.pcm.gov.lb أو إرسال رسالة نصية على 1120**



القرار رقم 26/م ص تاريخ 2021/1/11 - طلب إذن انتقال الأشخاص غير المشمولين باستثناءات الإغلاق العام: عبر الموقع الإلكتروني [COVID.PCM.GOV.LB](https://covid.pcm.gov.lb) أو إرسال رسالة نصية على 1120

المنصة الإلكترونية لتسجيل أخذ اللقاح المضاد لفيروس كورونا

عبر الموقع: <https://covax.moph.gov.lb> أو عبر الخط الساخن: 1214

## استمارة التسجيل لأخذ اللقاح المضاد لفيروس كورونا (كوفيد-19)

### Covid-19 Vaccine pre-registration form

الجمهورية اللبنانية  
وزارة الصحة العامة



**الرجاء تحديد الفئة التي تنتمي إليها من بين الفئات المدرجة في القائمة أدناه**  
Please select to which category you belong among the ones listed below

فئات أخرى

Other



عامل في القطاع الصحي

Healthcare worker



بيانات واستمارة المستشفيات

Hospital information and feedback



الحملة الوطنية للتوعية حول اللقاح المضاد لفيروس كورونا (أسئلة وأجوبة)

**كيف تحصل على اللقاحات؟**

1. إذا كنت من الفئة المستهدفة، يمكنك الحصول على اللقاح في مراكز اللقاحات المحددة في جميع أنحاء لبنان.

2. يمكنك الحصول على اللقاح في مراكز اللقاحات المحددة في جميع أنحاء لبنان.

3. يمكنك الحصول على اللقاح في مراكز اللقاحات المحددة في جميع أنحاء لبنان.

4. يمكنك الحصول على اللقاح في مراكز اللقاحات المحددة في جميع أنحاء لبنان.

5. يمكنك الحصول على اللقاح في مراكز اللقاحات المحددة في جميع أنحاء لبنان.

6. يمكنك الحصول على اللقاح في مراكز اللقاحات المحددة في جميع أنحاء لبنان.

7. يمكنك الحصول على اللقاح في مراكز اللقاحات المحددة في جميع أنحاء لبنان.

8. يمكنك الحصول على اللقاح في مراكز اللقاحات المحددة في جميع أنحاء لبنان.

9. يمكنك الحصول على اللقاح في مراكز اللقاحات المحددة في جميع أنحاء لبنان.

10. يمكنك الحصول على اللقاح في مراكز اللقاحات المحددة في جميع أنحاء لبنان.

**المعلومات المتوفرة حول اللقاحات المضادة لكوفيد-19**

1. اللقاحات المضادة لكوفيد-19 هي آمنة وفعالة.

2. اللقاحات المضادة لكوفيد-19 هي آمنة وفعالة.

3. اللقاحات المضادة لكوفيد-19 هي آمنة وفعالة.

4. اللقاحات المضادة لكوفيد-19 هي آمنة وفعالة.

5. اللقاحات المضادة لكوفيد-19 هي آمنة وفعالة.

6. اللقاحات المضادة لكوفيد-19 هي آمنة وفعالة.

7. اللقاحات المضادة لكوفيد-19 هي آمنة وفعالة.

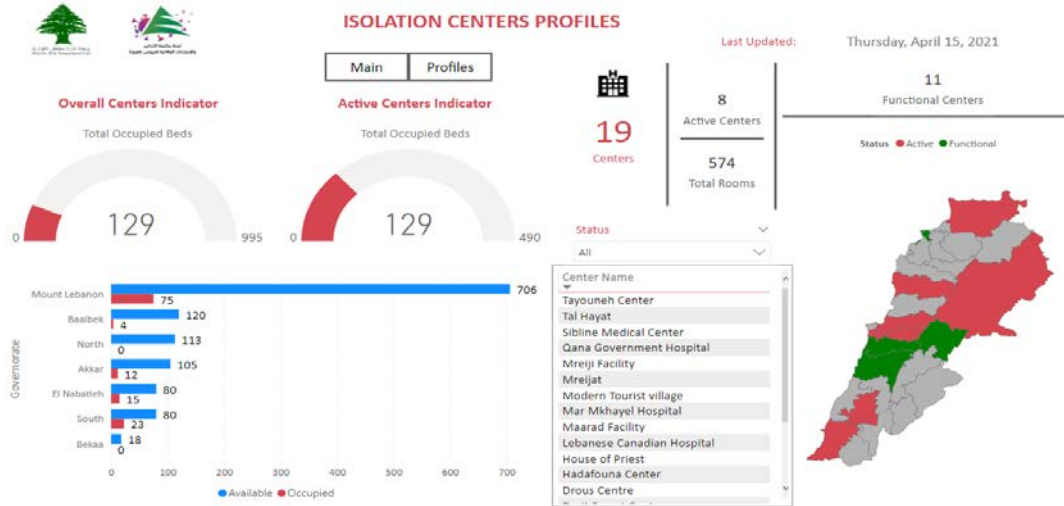
8. اللقاحات المضادة لكوفيد-19 هي آمنة وفعالة.

9. اللقاحات المضادة لكوفيد-19 هي آمنة وفعالة.

10. اللقاحات المضادة لكوفيد-19 هي آمنة وفعالة.



## نسبة إشغال مراكز العزل للحالات المصابة بفيروس كورونا



المزيد من المعلومات حول توزع مراكز العزل ونسبة إشغالها، الدخول على الرابط التالي: <http://bit.ly/DRM-IsolationCentersProfiles>

**ملاحظة:** تم تجهيز هذه المراكز بالتعاون بين اللجنة الوطنية لمتابعة التدابير والإجراءات الوقائية لمواجهة فيروس كورونا والمحافظين والبلديات، برنامج الأمم المتحدة الإنمائي، منظمة الصحة العالمية، منظمة اليونيسيف، وزارة الصحة العامة، نقابة الممرضات والممرضين في لبنان، نقابة الاختصاصيين في العمل الاجتماعي.

## الإجراءات قيد التنفيذ خلال الـ 48 ساعة المنصرمة

## وزارة الصحة العامة

- أعلنت وزارة الصحة العامة عن وصول الدفعة 14 من لقاح فايزر والتي تحتوي على 46,800 لقاحاً.
- أعلنت وزارة الصحة العامة عن البدء باستهداف فئات عمرية جديدة من لقاح فايزر لمن تتراوح اعمارهم بين 55 و59 عاماً، على ان يتم استهداف فئات عمرية اخرى الاسبوع القادم.
- أعلنت وزارة الصحة العامة في بيان، عن إجرائها فحوص PCR كل يوم ثلاثاء في مبنى اتحاد بلديات بعلبك، للمخالطين في قضاء بعلبك Drive thru، بين الساعة 10 صباحاً و12 ظهراً. وطلبت من الشخص المخالط أو الذي تظهر عليه الاعراض الإتصال على الرقم 1787 لتسجيل الإسم والإجابة عن الأسئلة المطروحة ليتم تحديد موعد لإجراء فحص الـ PCR، كما دعت البلديات إلى الإعلان بالطرق المناسبة للوصول لأكبر عدد من سكان المنطقة.
- أفادت وزارة الصحة العامة عن استكمال فحوصات PCR لرحلات وصلت إلى بيروت وأجريت في المطار بتاريخي 12 و13 أيار؛ وأظهرت النتائج وجود إحدى وثلاثين (31) حالة إيجابية، توزعت على الرحلات التالية:

2021/05/15			
عدد الحالات	رقم الرحلة	الشركة	قادمة من
2	131	العراقية	بغداد
1	139	العراقية	النجف
1	301	العراقية	بغداد
2	323	MEA	بغداد
2	307	MEA	القاهرة
1	826	التركية	اسطنبول
1	862	Pegasus	اسطنبول
1	1311	العراقية	بغداد
2	1313	العراقية	بغداد
2	305	العراقية	بغداد
16/05/2021			
1	406	الأثيوبية	أديس أبابا
<b>16</b>			<b>المجموع</b>

2021/05/12			
عدد الحالات	رقم الرحلة	الشركة	قادمة من
1	385	G9	الشارقة
2	1311	العراقية	بغداد
1	1313	العراقية	بغداد
1	576	MEA	أبيدجان
1	429	MEA	دبي
2021/05/13			
1	406	الأثيوبية	أديس أبابا
1	327	MEA	النجف
1	323	MEA	بغداد
2021/05/14			
1	957	الإماراتية	دبي
1	1425	MEA	الرياض
1	427	MEA	دبي
3	333	MEA	البصرة
<b>15</b>			<b>المجموع</b>

## الصليب الأحمر اللبناني

241,227	عدد المستفيدين من حملات متابعة إجراءات الوقاية	94,457	عدد فحوصات PCR التي تم نقلها	48	عدد مراكز الإسعاف التي تستجيب	28,872 حالة (43 جديدة)	الحالات التي تم نقلها إلى المستشفيات
166	عدد المتطوعين المدربين على نقل فحوصات PCR	1498	عدد المسعفين المدربين	8,915	عدد المتدربين على إعداد خطط استجابة محلية	147,421 (26 مستفيداً جديداً)	عدد المستفيدين من حلقات التوعية
1025	عدد المتطوعين الجامعيين المدربين على إجراءات الوقاية في الشركات	321	عدد المدربين على إقامة حملات توعية	550	عدد متطوعي الصليب الأحمر المدربين على التوعية	8,920	عدد المتدربين على إدارة مراكز الحجر الصحي
6,255 (مستفيدان جديداً)	عدد المستفيدين من المنصات الإلكترونية	318,848	عدد المعدات التي تم توزيعها	1,274,023	عدد الملصقات والمنشورات التي تم توزيعها	1,274	عدد المرافق التي تم تعقيمها



## الأجهزة الأمنية والعسكرية

### الإجراءات التي تم التبليغ عنها خلال الـ 48 ساعة المنصرمة

الجهة  
الجيش

- توزيع مساعدات اجتماعية (400 ألف ليرة لبنانية) ومساعدات غذائية في كافة المناطق اللبنانية عبر مكتب التعاون العسكري المدني.
- مؤازرة الأجهزة الأمنية في تطبيق القرارات الصادرة عن مجلس الوزراء.
- تفريق التجمعات وتوجيه المواطنين لضرورة الالتزام بالتدابير الوقائية.

المديرية العامة  
لقوى الأمن  
الداخلي

- تسطير **50,681** محضراً مكتوباً بحق المخالفين لقرارات التبعية العامة منذ 2021/1/14.
- صدر عن المديرية العامة لقوى الأمن الداخلي شعبة العلاقات العامة بلاغاً حول عدد الإصابات في السجون لتاريخه، حيث وصل عدد حالات الشفاء المخبري والسريري والزمني من فيروس "كورونا" في سجن رومية المركزي وفي نظارة قصر عدل بيروت وفي سجن القاصرات ونساء بعداً إلى 1074 حالة من أصل العدد الإجمالي 1082 حالة إيجابية، وذلك بعد إجراء 4262 فحصاً مخبرياً "PCR" للزلاء. كما تم تسجيل 32 حالة إيجابية في سجن جب جنين، 26 حالة إيجابية في سجن بعلبك، حالتان إيجابيتان في سجن زحلة، حالة إيجابية واحدة في سجن تبنين، 4 حالات إيجابية في نظارات وحدة الشرطة القضائية فيما تماثلت 4 حالات للشفاء. أما بالنسبة لنظارات وحدة شرطة بيروت، فلم يسجل أي حالة إيجابية.
- توّزعت المحاضر التي تم تسطيرها بحق المخالفين لقرارات التبعية العامة خلال الـ 48 ساعة المنصرمة حسب المناطق على النحو التالي:

مجموع المحاضر منذ 2020/3/8		عدد محاضر الضبط خلال الـ 48 ساعة المنصرمة						
		محااضر خطية بحق مؤسسات مخالفة لقرار التبعية العامة						
		محااضر خطية بحق أشخاص مخالفين (منع تجول، تباعد اجتماعي)						
		محااضر خطية بحق الأشخاص المخالفين لقرار وضع كمامة						
54069	بيروت	4						
68256	جبل لبنان	المجموع						
27502	البقاع							
21170	الشمال							
21195	الجنوب	الجنوب	الشمال	البقاع	جبل لبنان	بيروت		
192192	المجموع	0	0	0	0	4		

المديرية العامة  
للأمن العام

- الإفادة عن عدد الحالات الإيجابية الجديدة في مختلف المحافظات والحالات في الحجر المنزلي.
- متابعة الإجراءات المعتمدة على الحدود الجوية والبرية والبحرية بالتعاون مع فرق وزارة الصحة العامة.

المديرية العامة  
لأمن الدولة

- الإفادة عن تجمعات تضامنية مع الشعب الفلسطيني في مختلف المناطق اللبنانية خاصة في محافظتي الجنوب والنبطية.
- الإفادة عن قيام عدد من الأطباء والمهندسين بمسيرة في شارع بدارو رفضاً لوضع الكمامة ولإجراءات التبعية العامة.
- تسير دوريات في مختلف المحافظات وإقامة نقاط مراقبة ثابتة ومتحركة لمتابعة تنفيذ قرار الإغلاق العام وتحرير مخالفات بحق المخالفين بالتعاون مع البلديات وتنبيه المواطنين للإلتزام بالتدابير الوقائية.
- الإفادة عن تجمع حوالي 500 شخص تضامناً مع أهالي الموقوف لدى السلطات السورية اللبناني الدكتور أحمد حمدان دياب مناشدين رئيس الجمهورية بالتدخل.
- التبليغ عن نسبة الإلتزام بقرار التبعية العامة في المحافظات التي جاءت على النحو التالي خلال الـ 48 ساعة المنصرمة:

بيروت	الجنوب	الشمال	عكار	البقاع	النبطية	بعلبك الهرمل	جبل لبنان
%25	%25	%20	%15	%15	%25	%15	%20

## وزارة الأشغال العامة والنقل

### مطار رفيق الحريري الدولي (خلال الـ 48 ساعة الماضية)

الرحلات القادمة		الرحلات المغادرة	
عدد الرحلات	100	عدد الرحلات	102
عدد الوافدين	10,796	عدد المغادرين	10,515

### المرافئ (خلال الـ 48 ساعة الماضية)

المرافئ	السفن القادمة		السفن المغادرة	
	العدد	قادمة من	العدد	الوجهة
بيروت	3	بور سعيد	1	الإسكندرية
	1	ضمايط	1	مرسين
	1	مصرطة	1	مرسين
طرابلس	1	الإسكندرية	1	صيدا
	1	اسبانيا	1	اللاذقية
جبيل	1	بور سعيد	1	مرسين
	1	بيروت		
شكا			1	بنزين وماروت
المجموع	9		7	تركيا

## قرارات / إجراءات عامة

- صدر عن شركة طيران الشرق الأوسط بياناً، عطفاً على القرار الصادر عن هيئة الطيران المدني في دولة الإمارات العربية المتحدة، يُطلب بموجبه من جميع الركاب المسافرين من لبنان إلى دبي إلزامية حيازة نتيجة اختبار PCR سلبية صالحة لمدة 72 ساعة من وقت أخذ العينة إضافة إلى إلزامية وجود رمز QR Code على نتيجة الاختبار وذلك اعتباراً من 10 أيار 2021. أما بالنسبة للمسافرين إلى أبو ظبي، فسوف يتم تطبيق الإجراءات المذكورة أعلاه ابتداءً من تاريخ 14 أيار 2021.

- صدر عن اجتماع لجنة متابعة التدابير والإجراءات الوقائية لمواجهة فيروس كورونا بتاريخ 06 أيار 2021، التوصيات التالية:
  - (1) تقييم واقع تلقي اللقاح في جمهورية الكوت ديفوار تمهيداً لإضافتها إلى لائحة البلدان التي يعفى الوافدون منها بعد 15 يوماً من تلقي الجرعة الثانية للقاح من إجراء فحص الـ PCR في تلك البلدان وإيداع المديرية العامة للطيران المدني نتيجة هذا التقييم لإجراء اللازم من قبلها.
  - (2) وضع خطة لآلية إجراء الفحوصات المستقبلية الخاصة بكورونا - Testing Strategy بالتعاون مع منظمة الصحة العالمية والمستشفيات الجامعية.
  - (3) تكليف المستشفيات الحكومية والخاصة بتزويد الوزارة بعدد فحوصات الـ PCR اليومية المجرة من قبلها ونسبة تلك الإيجابية منها وإيداعها للجنة بواسطة الوزارة بهدف التقييم المستمر للواقع الوبائي.



## المختبرات التي لم تلتزم بالإجراءات المعتمدة من قبل وزارة الصحة العامة خلال الـ 48 ساعة المنصرمة

### المختبرات التي لم تحدد القضاء

عدد الحالات الإيجابية دون تحديد القضاء	المختبرات / المستشفيات
3	مستشفى رفيق الحريري الجامعي
1	مختبرات INOVIE
1	مختبرات CEMA
1	مختبرات العائلة

### المختبرات التي لم تحدد مكان السكن

عدد الحالات الإيجابية دون تحديد مكان السكن	المختبرات / المستشفيات
3	مستشفى رفيق الحريري الجامعي
3	مركز الأطباء
2	مختبرات INOVIE
2	مستشفى النبطية الحكومي
2	مستشفى حمود
1	مختبرات CEMA
2	مختبرات عقيقي وبولس
1	مختبرات السلام
1	مختبرات العائلة
3	مستشفى فؤاد خوري
1	مستشفى راغب حرب

### المختبرات التي لم تحدد رقم الهاتف

عدد الحالات الإيجابية دون تحديد القضاء	المختبرات / المستشفيات
1	مستشفى سان جورج - الحدث

يمكن الاطلاع على التقرير وكافة التعاميم الرسمية الصادرة على الرابط: <http://drm.pcm.gov.lb>

أو عبر وسائل التواصل الاجتماعي @DRM\_Lebanon

## اللائحة المحدثة للمختبرات المعتمدة من قبل وزارة الصحة العامة لإجراء فحوصات الـ PCR

### المختبرات الحكومية المؤهلة لإجراء التشخيص المخبري لفيروس كورونا بطريقة الـ PCR-RT

المختبر	الموقع
RHUH	بيروت
HALBA Governmental Hospital	حلبا
TRIPOLI Governmental Hospital	طرابلس
BATROUN Governmental Hospital	البترون
Ftough Kesserwan Gov. Hospital	كسروان
Seblin Governmental Hospital	سيلين
Saida Governmental Hospital	صيدا
NABIH BERRI Gov. Hospital	النبطية
TEBNIN Governmental Hospital	تبنين
BINT JBEIL Governmental Hospital	بنت جبيل
BAALBECK Gov. Hospital	بعلبك
Hermel Governmental Hospital	الهرمل
ELIAS EL HRAWI Gov. Hospital	زحلة
Baabda Governmental Hospital	بعيدا

### المختبرات الخاصة المؤهلة لإجراء التشخيص المخبري لفيروس كورونا بطريقة الـ PCR-RT

المختبر	الموقع
AUBMC	بيروت
Hôtel Dieu de France	بيروت
Laboratoires Rodolphe Mérieux (Université Saint-Joseph)	بيروت
George-Saint UMC Hospital	بيروت
General Makassed Hospital	بيروت
LAU Medical Center - Rizk Hospital	بيروت
CHU - Geitawi Libanais Hospital	بيروت
Hôpital Notre-Dame du Rosaire	بيروت

Clemenceau Medical Center (CMC)	مركز كليمنصو الطبي	بيروت
Doctors' Center	مختبر مركز الأطباء	بيروت
Fontana Laboratories	مختبر فونتانا (الحمرا)	بيروت
General Security Laboratories	مختبر الأمن العام (العديلة)	بيروت
CEMA	مختبر سيما	بيروت
Ghorra-Jabre Laboratories	مختبرات جبر و غرة	الأشرفية
Saint Marc Medical & Diagnostic Center	مختبر السان مارك	الأشرفية
PHD	مختبر PHD	بيروت
Saint Joseph Medical Center	مختبر مركز مار يوسف الطبي	بيروت
Dar al Hawraa Medical Center	مختبر دار الحوراء	بيروت
Bey Lab – Furn El Shubbek	مختبر باي لاب	فرن الشباك
Laboratoire Moderne (Modern Lab.- Berjaoui)	المختبرات الحديثة	الغبيري
Sahel General Hospital (SGH)	مستشفى الساحل	الغبيري
Al Zahraa Hospital	مستشفى الزهراء الجامعي	الغبيري
Al Rassoul Al Aazam Hospital	مستشفى الرسول الأعظم	برج البراجنة
Bahman Hospital	مستشفى بهمن	حارة حريك
National Diagnostic Services Company (NDSC)	مختبر ناشيونال دياغنوستك سيرفس كومباني	حارة حريك
Center Diagnostic Medical	مختبر الدكتور محمود عثمان - مركز التحاليل الطبية	المريجة
ADC (Center Diagnostic American)	مختبر أميريك دياغنوستك سنتر	الجناح
Mount Lebanon Hospital	مستشفى جبل لبنان	بعيدا
Hadath – George-Saint Hôpital	مستشفى السان جورج الحدث	بعيدا
Laboratory Al Hadi	مختبر الهادي	بعيدا
INOVIE	مختبر INOVIE Liban-	بعيدا
Molecular Biology and Cancer immunology Laboratory in LU	مختبر علم الأحياء الجزيئية في الجامعة اللبنانية	الحدث
Saint-Michel Lab	مختبر سان ميشال للتحاليل الطبية	الضبية
Sacré - Coeur Hôpital	مستشفى قلب يسوع	الحازمية
Clinigene	مختبر كلينيجان	الحازمية
Dr. Samir Serhal Hospital	مستشفى سرحال	المتن
Life for Trans medical	مختبر ترانس ميدكال فور ليف	المتن
Hopital St. Joseph	مستشفى مار يوسف (مركز ريموند وعابدة نجار)	المتن
Haroun Hospital	مستشفى هارون	الزلفا
	مختبر مركز الشرق الأوسط الصحي	بصاليم
Bellevue Medical Center (BMC)	مستشفى بلفو	المنصورية
Haykal Albert Hôpital	مستشفى هيكل	الكورة
University of Balamand	مختبر جامعة البلمند	الكورة
Centre Hospitalier du Nord (CHN)	مركز الشمال الاستشفائي	زغرتا
Saydet Zghorta University Medical Center	سيده زغرتا – المركز الجامعي الطبي	زغرتا
Family Medical Center – Zghorta	المركز العائلي الطبي	زغرتا
Mazloum Hospital	مستشفى المظلوم	طرابلس
Al Mounla Hospital	مستشفى المنلا	طرابلس
Nini Hospital	مستشفى النيني	طرابلس
LMSE	مختبر ميكروبيولوجيا الصحة والبيئة، الجامعة اللبنانية	طرابلس
Islamic Charitable Hospital	المستشفى الإسلامي الخيري	طرابلس
Dar El Chifaa Hospital	مختبر مستشفى دار الشفاء	طرابلس
Secours des Dame-Notre – CHU	مستشفى سيده المعونات الجامعي	جبيل
Boulos & Akiki Lab	مختبر عقيفي وبولس	جبيل
Wakim Centre Médical	مختبر واكيم	جونية
Elite Medical Center	مختبر إيليت الطبي	جعينا
Hospital Wzein Ain	مستشفى عين وزين	الشوف
Eva Lab	مختبر إيفا لاب	عرمون
UMC Hospital Hammoud	مستشفى حمود الجامعي	صيدا
Al Karim Medical Laboratory (KML)	مختبر الكريم	صيدا
Al Labib Medical Center	مركز لبيب الطبي	صيدا
	مختبر الـ Lebanese Diagnostic Center	صور
Family Medical Laboratories	مختبر العائلة	الغازية
Hospital Harb Ragheb Sheikh	مستشفى الشيخ راغب حرب	النبطية
SDC (Center Diagnostic Sabbah)	مختبر الصباح	النبطية
Al Salam Laboratories	مختبر السلام	النبطية
Hopital Du Secours Populaire	مختبر مستشفى النجدة الشعبية	النبطية
Jabal Amel Hospital	مستشفى جبل عامل	صور
Mashrek Diagnostic Center (MDC)	مختبر المشرق للتشخيص الطبي	صور
Dar Al Hikmah Hospital	مستشفى دار الحكمة	بعلبك
Hospital University Dar Al Amal	مستشفى دار الأمل الجامعي	بعلبك
Medical Care Laboratories - Baalbek	مختبرات العناية الطبية	بعلبك
Medical Care Laboratories - Labweh	مختبرات العناية الطبية	اللبوة
Tal Chiha Hospital	مستشفى تل شبعا	زحلة
Hospital General Khoury	مستشفى خوري	زحلة
MCC (Center Care Medical)	مختبر ميديكال كير سنتر	زحلة

Hopital Libano-Francais	المستشفى اللبناني الفرنسي	زحلة
Hopital Reyak	مستشفى رياق	رياق

### مختبرات المستشفيات العسكرية

Hôpital Central Militaire	المستشفى العسكري المركزي في بيروت	بيروت
<b>المختبرات المؤهلة لأخذ عينات "المسحات الأنفية" بطريقة Drive-Thru</b>		
Medical Diagnostic Treatment Center (MDTC)	مختبر ميديكال دياغنوستك تريتماننت سنتر (الحمراء)	بيروت
ALS CIC SAL Med-Lab	مختبر ميد لآب الحمراء – الجفینور	بيروت
Itani Medical Laboratories	مختبرات عيتاني	بيروت
Sakiet Al Janzir Laboratories	مختبر ساقية الجزير	بيروت
ABC Laboratories	مختبر أ ب سي	الأشرفية
Mouawad Medical Laboratory	مختبرات معوض الطبية	الشيح
Rihan Medical Center	مختبرات الشياح (د. فؤاد ریحان)	الشيح
United Healthcare Center	مختبرات المتحدة للرعاية الصحية	الشيح
Al Naqaa Medical Center	مختبر النقاء الطبي	الأوزاعي
Laboratoire le Boulevard	مختبرات البولفار	بدارو
CHU Al Yussef	مركز اليوسف الاستشفائي التعليمي	حلبا
Hopital El Koura	مستشفى الكورة	الكورة
Kesserwan Medical Center	مركز كسروان الطبي	كسروان
Lab Expert	مختبر إكسبيرت لآب	المنصورية
Saint Elie Laborator	مختبر سانت ايلي	انطلياس
BMP Laboratory	مختبر ب م ب	ذوق مصبح
Laboratoire Dr. Elie Taleb	مختبر الدكتور ايلي طالب	جونية
MEMER Leb	مختبرات الشرق الأوسط للتحاليل الطبية	جونية
Family Clinic	مختبر فاميلي كلينيك	صيدا
First Lab	مختبر فيرست لآب	العاقبية
Riyad Medical Laboratories	مختبرات الرياض الطبية	جب جنين
ADC	مختبر مركز التشخيص الطبي	جب جنين
LAB Life	مختبر لايف لآب	بعلبك
Beqaa Medical Lab	مختبر مركز البقاع الطبي	زحلة
Laboratoires Saint George	مختبرات السان جورج	زحلة
Araibi Medical Laboratories	مختبرات العربي الطبية	رياق
	مختبر مستشفى البقاع	البقاع

المرجع: المعلومات الصادرة عن وزارة الصحة العامة

يمكن الاطلاع على التقرير وكافة التعاميم الرسمية الصادرة على الرابط: <http://drm.pcm.gov.lb>

أو عبر وسائل التواصل الاجتماعي @DRM\_Lebanon